



Orima[®]

electrodomésticos

Mais qualidade na sua vida!

MANUAL DE INSTRUÇÕES INSTRUCTION MANUAL

DESUMIDIFICADOR

Dehumidifier | Deshumidificador | Deshumidificateur



ORD10-JE

desde
1970
A Crescer
Consigo!

Obrigado por ter adquirido este produto ORIMA.
Por favor leia atentamente este manual
antes de começar a usar este aparelho.

SERVIÇO DE APOIO A CLIENTES



Apoio ao Cliente: (+351) 231 467 436
email: apoiocliente@orima.pt
Assistência Pós-Venda: (+351) 231 467 427
email: assistencia@orima.pt

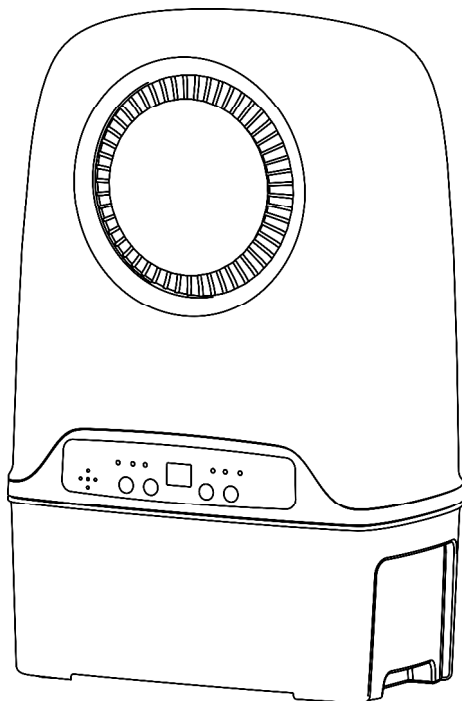
www.orima.pt

 **MMA**
MÁRIO MIRANDA DE ALMEIDA

ORD10-JE

DESUMIDIFICADOR

MANUAL INSTRUÇÕES



INFORMAÇÕES DE SEGURANÇA

1. Leia este Manual de Instruções com atenção antes da primeira utilização e guarde-o para futura consulta. Guarde o seu desumidificador em local seguro e seco para evitar choques elétricos ou incêndios, o que poderá causar danos pessoais.
2. Não coloque este aparelho em contato direto com água ou com qualquer outro tipo de líquidos.
3. Não utilize este aparelho nas seguintes situações, ou poderá danificar o aparelho: extensão partida ou danificada, o aparelho caiu ou está partido.
4. Contacte um Técnico Qualificado para a reparação do seu Desumidificador Orima; caso contrário poderá danificá-lo.
5. Desligue o aparelho da corrente antes de o mover ou limpar, ou se o mesmo ficar sem ser utilizado por um longo período de tempo.
6. Utilize o produto com a potência de eletricidade especificada.
7. Este aparelho foi desenhado somente para uso doméstico e para a função específica.
8. Não coloque nenhum material estranho no aparelho.
9. Para evitar vazamentos de água, retire a água do tanque antes de mover o aparelho.
10. Não incline o aparelho, porque se vazar água poderá danificar o circuito eléctrico.
11. Este aparelho pode ser usado por crianças com idade igual ou superior a 8 anos. Pessoas com capacidades físicas, sensoriais ou mentais reduzidas ou falta de experiência e conhecimento podem utilizar o aparelho se tiverem recebido supervisão ou instruções sobre a sua utilização de forma segura e

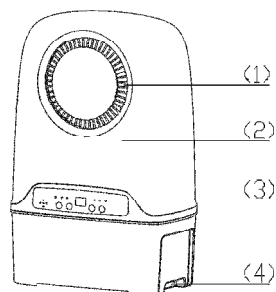
se compreenderem os perigos envolvidos. As crianças não devem brincar com o aparelho. A limpeza e a manutenção do aparelho não deve ser feita por crianças sem supervisão.

12. Mantenha o aparelho afastado da parede ou de outras barreiras numa distância mínima de pelo menos 50 cm.

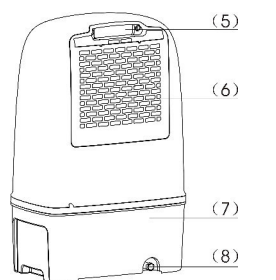
13. Siga as leis de cablagem (instalação elétrica) do país para a instalação do aparelho.

INSTRUÇÕES DE UTILIZAÇÃO

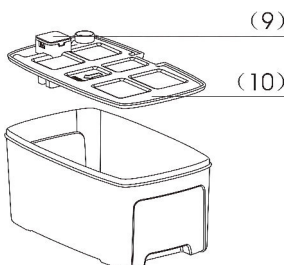
1. Saída de ar
2. Caixa frontal
3. Pannel de Comando
4. Pega do Tanque de água



5. Pega do aparelho
6. Entrada de ar
7. Depósito de água
8. Tampa de saída de água

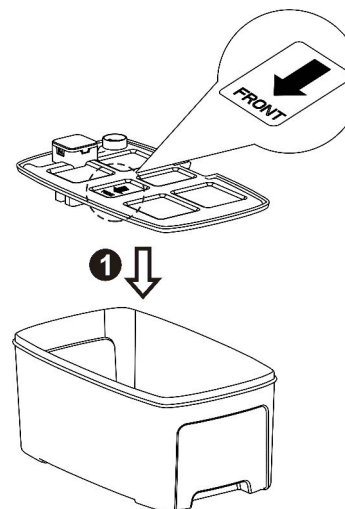


9. Flutuador
10. Tampa do depósito de água

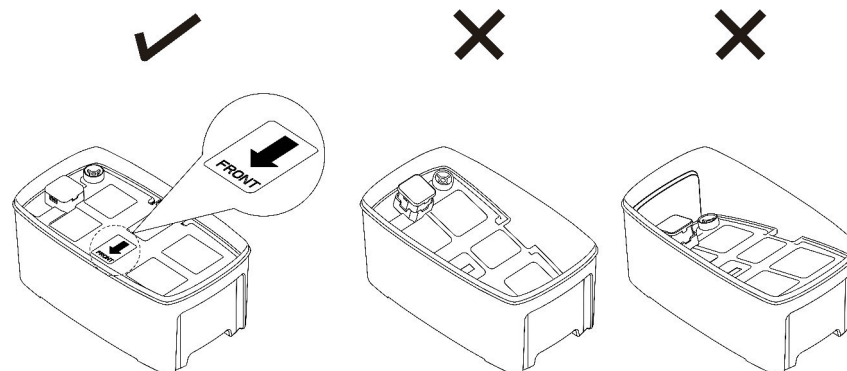


Montagem

1. Primeiro, siga a direção ① para colocar a tampa no tanque de água.
(ver imagem abaixo)



2. Certifique-se de que a tampa está colocada de maneira correta no tanque de água e que as setas de marcação “FRENTE” estão viradas para a frente, caso contrário o aparelho não funcionará (ver imagem abaixo)

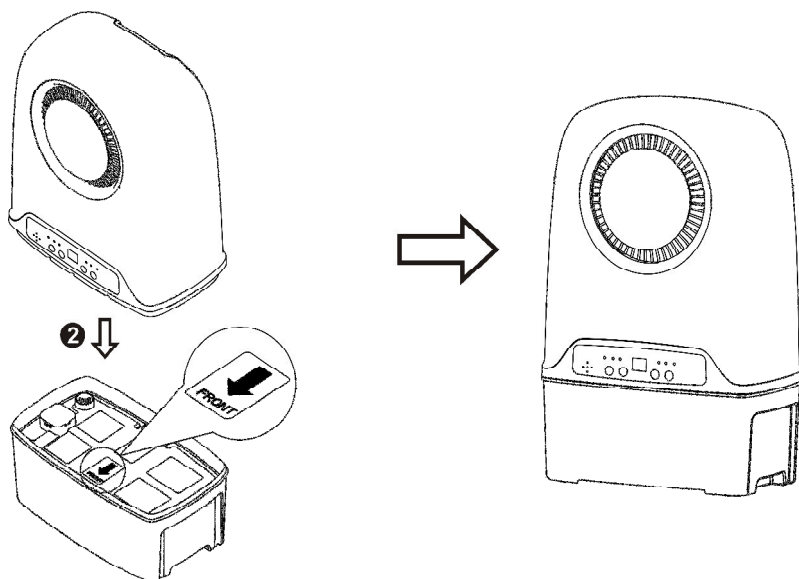


Levante a pala
Frontal (OK)

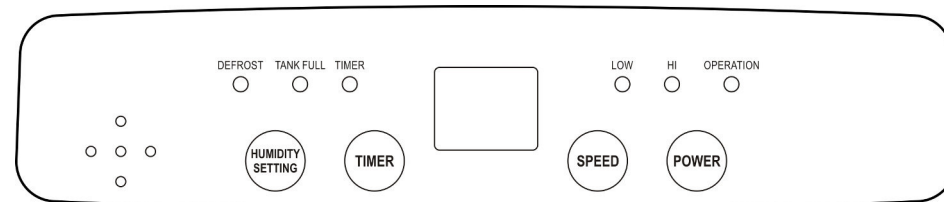
Incline para colocar
a tampa do tanque (NÃO)

Incline para colocar
a tampa do tanque (NÃO)

3. Finalmente, siga a direção ② para montar o aparelho na sua totalidade (corpo do aparelho e tanque de água). Ver imagem abaixo.



PAINEL DE COMANDO



INSTRUÇÕES DE FUNCIONAMENTO

1. LIGAR

Pressione a tecla para ativar “on” - ligado” ou “off”-desligado, e as luzes correspondentes vão-se acender ou apagar de acordo com a seleção previamente feita. (Quando a humidade interna atinge o valor de ajuste, o compressor deixará de funcionar e o indicador luminoso começa a piscar).

2. VELOCIDADE DA VENTONHA

Pressione a tecla para escolher velocidade alta (HI) ou baixa (LOW), e a respectiva luz indicadora relativa vai-se acender ou apagar conforme a seleção previamente feita.

3. RELÓGIO

- Pressione a tecla para definir o tempo desejado (1 a 24 horas).
- Ao configurar o relógio no modo stand-by, a unidade liga automaticamente; ao ajustar o relógio no modo de funcionamento, a unidade será desligada automaticamente e fica a funcionar de acordo com a programação do relógio.
- Se pressionar a tecla (on/off) para desligar o aparelho antes que o relógio termine a marcação previamente feita, esta será cancelada.
- Enquanto o relógio estiver a funcionar, a luz indicadora fica iluminada;

caso contrário a luz estará apagada.

e. Depois de pressionar o botão do relógio durante 5 segundos, aparece no visor **88** e passa a mostrar a humidade do meio ambiente. (Pressione novamente para mostrar o tempo em que este se desligará.)

4. SELECIONAR HUMIDADE

- Pressione a tecla para ajustar a humidade relativa que deseja. (Pode definir de desumidificação contínua [CO] para humidade relativa 50%, 60%, 70%, 80% para modo de conforto [AU], e volta para desumidificação contínua [CO]. A primeira vez que liga o aparelho, ele está programado para funcionar no modo de desumidificação contínua [CO].
- Quando a humidade ambiente for menor do que o ajuste de humidade em 3%, o compressor para automaticamente ficando só a ventoinha a funcionar. O compressor reinicia assim que a humidade ambiente for maior do que a humidade de ajuste em 3%.

MODO CONFORTO [AUT]

- a. Quando a temperatura ambiente é inferior a 5°C, o compressor deixa de funcionar.
- b. Quando a temperatura ambiente está entre 5°C e 20°C, a humidade de ajuste é de 60%.
- c. Quando a temperatura ambiente está entre 20°C e 27°C, a humidade de ajuste padrão passa para 55%.
- d. Quando a temperatura ambiente é superior a 27°C, a humidade de ajuste padrão é 50%.

TANQUE CHEIO

Quando o tanque de água está cheio, a luz indicadora acende e o aparelho pára de funcionar. Por favor, esvazie o tanque de água e pressione o botão ON/OFF para reiniciar o seu funcionamento.

DESCONGELAR

Quando o aparelho estiver a descongelar, a luz indicadora acende. O compressor pára de funcionar, mas o motor continua a funcionar para descongelar.

AVISOS

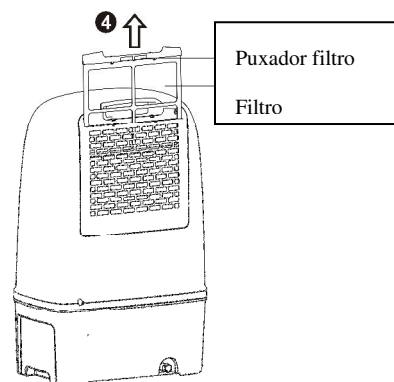
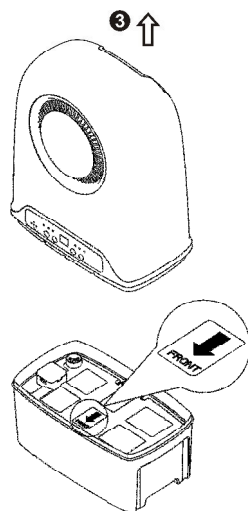
1. Não selecione a humidade de ajuste acima da humidade ambiente.
2. Por favor, esvazie o tanque de água quando a luz “tanque cheio” se ilumina. Pressione a tecla ON/OFF para reiniciar o funcionamento e depois coloque o tanque de água novamente na posição original.
3. Aguarde pelo menos 3 minutos antes de reiniciar o aparelho se o produto for desligado acidentalmente ou se o compressor estiver danificado.
4. A temperatura de funcionamento aplicável do aparelho é de 5-32°C.
5. Se o Desumidificador Orima não conseguir iniciar (a luz indicadora de funcionamento permanece desligada), ou se se desligar acidentalmente, certifique-se de que a ficha está ligada firmemente à fonte de alimentação. Se a ficha e a fonte de alimentação estiverem em condições normais, aguarde 10 minutos antes de reiniciar o aparelho (demora 10 minutos para reposicionar).
Depois de verificar as situações acima mencionadas, e se o aparelho permanecer inativo, entre em contato com um Técnico qualificado para proceder à sua reparação.
6. Quando o Desumidificador Orima estiver a funcionar, é normal que o compressor liberte calor e aumente a temperatura ambiente.
7. Quando o aparelho estiver a descongelar, a luz indicadora acende-se. O compressor pára de funcionar, mas o motor continua a funcionar para descongelar.

8. O aparelho indica a humidade ambiente quando está funcionar. Se a humidade ambiente for superior a RH95%, o visor indica "HI" (Alta). Se a humidade ambiente for inferior a RH35%, o visor indica "LO" (Baixa).
9. Desligue o desumidificador se a unidade não for utilizada durante muito tempo.

UTILIZAÇÃO DO TANQUE DE ÁGUA

Ao desumidificar, a água de condensação pode ser drenada para o tanque de água. A unidade deixará de funcionar quando a luz indicadora se acende (luz vermelha). Quando o tanque de água estiver cheio de água, deve-a retirar para que o aparelho continue a trabalhar.

1. Desligue o aparelho da corrente.
2. Siga a direção ③, levante o corpo do aparelho para retirar o tanque de água (ver imagem à direita)
3. Carregue o tanque de água pelo puxador para despejar a água.
4. Coloque o tanque de água na sua posição original no aparelho.
5. Ligue o aparelho à corrente e pressione a tecla ON/OFF para ligar o mesmo.

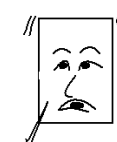


SUBSTITUIÇÃO DO FILTRO

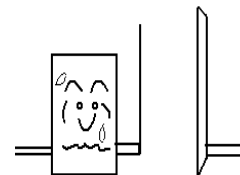
1. Antes de retirar o filtro, certifique-se que o aparelho se encontra desligado da corrente.
2. Siga direção ④ para retirar o filtro.
3. Lave o filtro com água fria (mais fria que 40°C) de duas em duas semanas, e coloque-o novamente na posição original após este estar seco naturalmente.

INSTRUÇÕES DE MANUTENÇÃO

1. O aparelho não pode ser colocado em superfícies macias ou irregulares, ou poderá causar ruídos, vibração, libertação de água ou excesso de consumo elétrico quando estiver a funcionar.
2. Nunca insira nenhuma haste fina ou material duro no aparelho, pois poderá danificar o mesmo.
3. Desligue o cabo de alimentação da fonte de energia quando desligar o aparelho ou quando pretender deixar o mesmo sem ser utilizado por um longo período de tempo.



4. Para melhorar o desempenho do Desumidificador Orima, mantenha as distâncias recomendadas das barreiras para não bloquear o ar.
5. Lave o filtro com água fria (mais fria que 40°C) de duas em duas semanas, e coloque-o novamente na posição original após este estar seco naturalmente.



INFORMAÇÕES TÉCNICAS

Modelo	ORD10-JE
Informações Técnicas	
Fonte de Energia	220-240V~ 50Hz
Entrada de Energia (EN60335)	210W
Corrente Nominal	1.2A
Remoção de Humidade (30°C RH80%)	10 Litros/dia
Dimensões(mm)	A482x L314 x P180
Temperatura Aplicada	5°C-32°C
Capacidade do Tanque de água	4L

(CE) N842/2006:

R134a é um tipo de gases fluorados com efeito de estufa cobertos pelo Protocolo de Quioto.

O potencial total de aquecimento global é de (GWP) 1430.

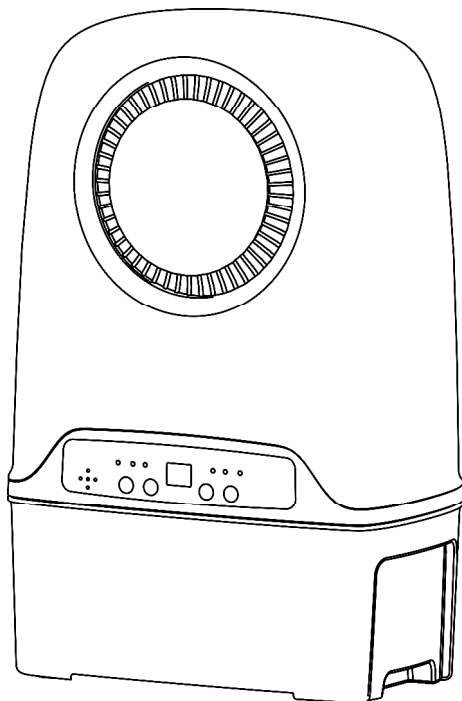


Esta marcação indica que este produto não deve ser eliminado com outros resíduos domésticos em toda a UE. Para evitar possíveis perigos para o meio ambiente ou para a saúde humana a partir de descarte descontrolado, recicle-o para provar a reutilização sustentável de recursos materiais. Por favor, informe-se sobre os sistemas de retorno e cobrança ou entre em contato com o revendedor onde o produto foi adquirido para entregar o seu dispositivo usado, pois eles podem reciclar estes produtos com segurança.

PD10-JAE

DEHUMIDIFIER

USER MANUAL



SAFETY INFORMATION

1. Please read the manual before the first time using this product, and carefully storage the unit to avoid electricity leakage or flaming which brings person injured.
2. Do not put this product in the water or any other liquids.
3. Stop using this appliance in below situations, or the product might be damaged: power cord and wire is broken, the unit is dropped or break down.
4. Please ask professional service agent to repair the product. Improper repair might cause damage to users.
5. Disconnect the appliance from power supply before moving or cleaning the product, and also when the product is plan to left unused for long time.
6. Please operate the product with specified electricity voltage.
7. Please use this product only for household appliance and follow the designed purpose.
8. Do not put any stuff on the product.
9. In order to avoid water leakage, please clean the water tank before moving the product.
10. Do not incline the product, or the leaking water may damage the product.
11. This appliance can be used by children aged from 8 years and above. Persons with reduced physical, sensory or mental capabilities or lack of experience and knowledge should have been given supervision or instruction concerning use of the appliance in a safe way and understand the hazards involved. Children shall not play with the appliance. Cleaning

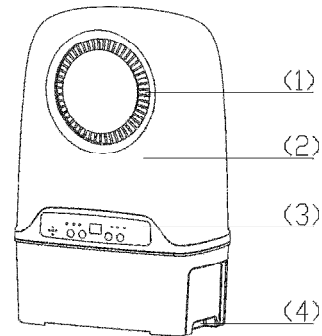
and user maintenance shall not be made by children without supervision.

12. Please keep the product from the wall or other barriers in a minimum distance of 50 cm.

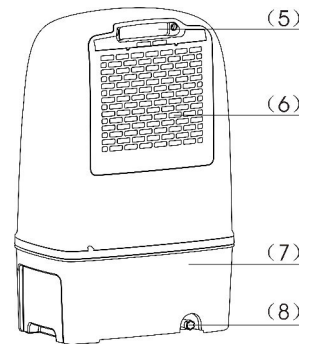
13. Please follow the country wiring laws to install the appliance.

OPERATING INSTRUCTION

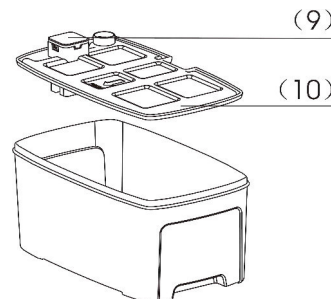
1. Air outlet
2. Front housing
3. Power switch
4. Water tank handle



5. Unit handle
6. Air Inlet
7. Water tank
8. Water tank stopper

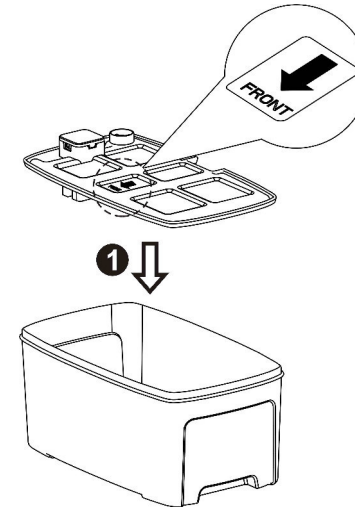


9. Float
10. Water tank cover

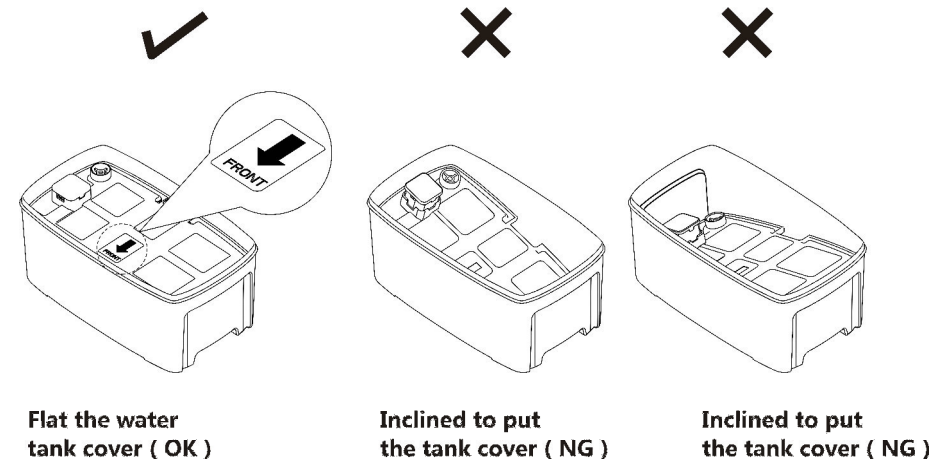


ASSEMBLE

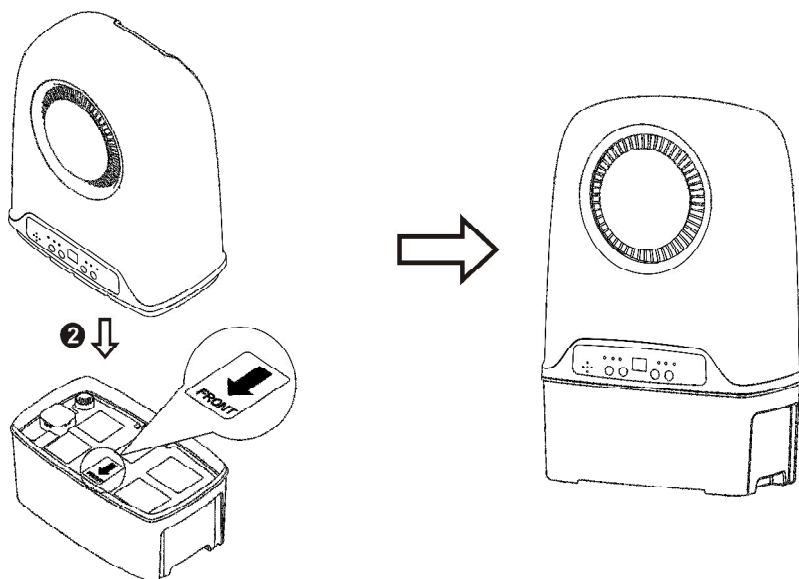
1. First, follow direction ① to put the cover into the water tank . (see below picture)



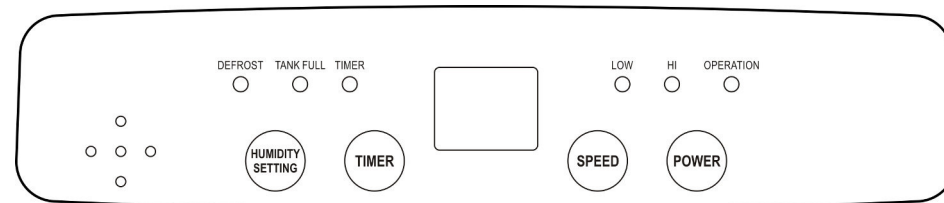
2. Please make sure the cover is placed flat on the water tank and the "FRONT" arrow mark faces to the front, otherwise the appliance won't be able to use (see below picture)



3. Finally, follow direction ② to assemble the body and the water tank to get the compact dehumidifier. (see below image)



CONTROL PANEL



OPERATING INSTRUCTION

1. POWER

Press the key to turn “on” or “off”, and the relating indicating light may follow the instruction to illuminate or extinguish. (When the indoor humidity reaches the setting value, the compressor will stop operating, then the operating indicator will flash)

2. FAN SPEED

Press the key to choose high speed (HI) or low speed (LOW), and the relating indicating light may follow the instruction to illuminate or extinguish.

3. TIMER

- Press the key to set the time you need. (1 to 24 hours)
- When setting timer in stand-by mode, the unit will be turned on automatically; when setting timer in operating mode, the unit will be turned off automatically.
- If pressing the power key to turn off the unit before the timer finishes counting down, the setting timer will be canceled.
- While the timer is in used, the indicating light illuminates; if not, then the indicating light extinguishes.
- After setting the timer by 5 seconds, the display **88** may switch back to show the ambient humidity. (Press once again to show the set turning-off time.)

4. HUMIDITY SETTING

- Press the key to set the relative humidity you need. (From continuous dehumidification [CO] to relative humidity 50%, 60%, 70%, 80% to comfort mode [AU], and back to continuous dehumidification [CO]. The first time you electrify the unit, the unit is default to continuous dehumidification [CO].
- When the ambient humidity is lower than setting humidity by 3%, the compressor stops automatically with the fan keep working. The compressor restarts until the ambient humidity is higher than the setting humidity by 3%.

COMFORT MODE [AU]

- a. When the ambient temperature is lower than 5°C, compressor stops working.
- b. When the ambient temperature is between 5°C and 20°C, the setting humidity defaults to 60%.
- c. When the ambient temperature is between 20°C and 27°C, the setting humidity defaults to 55%.
- d. When the ambient temperature is higher than 27°C, the setting humidity defaults to 50%.

WATER FULL

When the water tank is full, the indicating light illuminates and the unit stops working. Please empty the water tank and press the power to restart the unit.

DEFROST

When the unit is defrosting, the indicating light illuminates. The compressor stops working but the motor keeps operating to defrost.

WARNING

1. Do not set the setting humidity higher than the ambient humidity.
2. Please empty the water tank when the “tank full” light illuminates. Press the power to restart the unit after putting the water tank back.
3. Please wait at least 3 minutes before restarting the unit if the product shuts down accidentally, or the compressor may be damaged.
4. The applicable operating temperature of the unit is 5-32°C.
5. If the dehumidifier is unable to start (the indicating light remain extinguish), or shuts down accidentally, please make sure whether the plug is connected firmly to the power supply. If the plug and power supply are in normal condition, please wait for 10 minutes before restarting the unit (it takes 10 minutes to reposition).

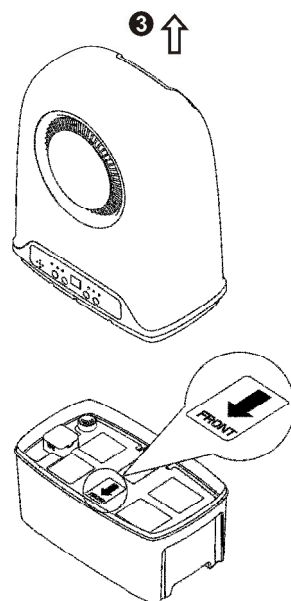
After taking above actions, if the unit remains inactive, please contact the local distributor service station to repair.

6. When the dehumidifier is operating, it's normal that the working compressor causes heat and increase the ambient temperature.
7. When the unit is defrosting, the indicating light illuminates. The compressor stops working but the motor keeps operating to defrost.
8. The unit shows the ambient humidity when it's operating. If the ambient humidity is higher than RH95%, the display shows “HI”. If the ambient humidity is lower than RH35%, the display shows “LO”.
9. Unplug the dehumidifier if the unit may be left unused for a long time.

USAGE OF WATER TANK

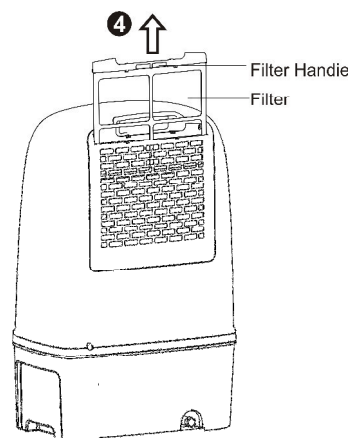
When dehumidifying, the condensing water may be drained to water tank. And the unit will stop working with indicating light illuminates (red light) when the water tank is full of water, please pour out the water that time.

1. Disconnect the appliance from power supply.
2. Follow direction ③, lift the body to remove it from the water tank (see the left picture)
3. Carry the water tank by handle to pour out the water.
4. Put the water tank back and assemble the body on the water tank.
5. Connect the power source and press power to turn on the unit.



FILTER REMOVAL

1. Before removing the filter, please make sure the power is cut off.
2. Follow direction ④ to pull out the filter.
3. Wash the filter with cool water (cooler than 40°C) every two weeks, and put filter back after it air-dried naturally.



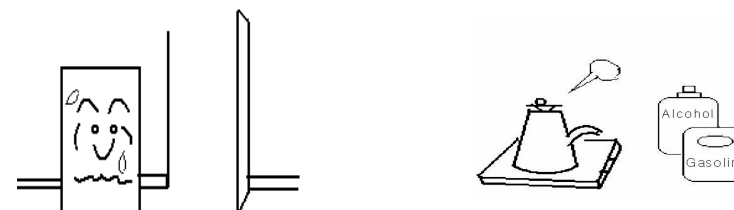
MAINTENANCE INSTRUCTION

1. The unit is not allowed to be placed on soft or uneven surface, or the unit may cause noise, vibration, water or electricity leakage when operating.
2. Never insert any slim rod or hard stuff into the unit to damage the machine.

3. Please disconnect the power cord to the power supply when you turn off the unit or intend to leave the unit unused for long time.



4. In order to improve the performance of dehumidifier, please keep at a distance from barriers which may block the air.
5. Please wash the filter with cool water (cooler than 40°C, neither gasoline nor alcohol) every two weeks, and put filter back after it air-dried naturally.



SPECIFICATIONS

Model	PD10-JAE
Specification	
Power Supply	220-240V~ 50Hz
Power Input(EN60335)	210W
Rated Current	1.2A
Moisture Removal (30℃ RH80%)	10 liters/day
Dimension(mm)	314Wx 180D x 482H
Applicable Temperature	5℃-32℃
Water Tank Capacity	4L

(CE) N842/2006:

R134a is a kind of fluorinated greenhouse gases covered by the Kyoto Protocol.

Its total global warming potential (GWP) is 1430.

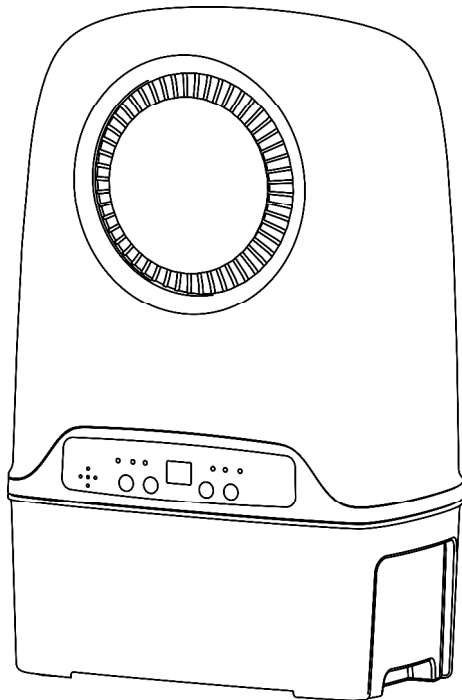


This marking indicates that this product should not be disposed with other household wastes throughout the EU. To prevent possible hazards to the environment or human health from uncontrolled waste disposal, please recycle it to prove the sustainable reuse of material resources. Please ask return and collection systems or contact the retailer where the product was purchased to return your used device, they can recycle products safely.

ORD10-JE

DESHUMIDIFICADOR

MANUAL DE INSTRUCCIONES



INFORMACIONES DE SEGURANÇA

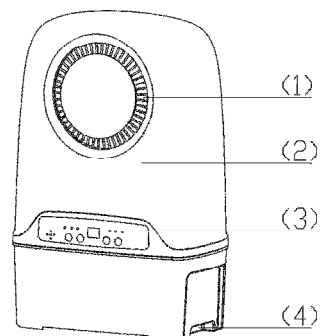
1. Lea este Manual de Instrucciones con atención antes de la primera utilización y guárdelo para futuras consultas. Guarde su deshumidificador en un lugar seguro y seco para evitar descargas eléctricas o incendios, lo que podría causar daños personales.
2. No coloque este aparato en contacto directo con agua o con cualquier otro tipo de líquidos.
3. No utilice este aparato en las siguientes situaciones, o podrá dañar el aparato: extensión rota o dañada, el aparato cayó o está partido.
4. Contacte con un Técnico cualificado para la reparación de su Deshumidificador Orima; en caso contrario podría dañarlos.
5. Desconecte el aparato de la corriente antes de moverlo o limpiarlo, o si el mismo no se utilizase durante un largo periodo de tiempo.
6. Utilice el producto con la potencia eléctrica especificada.
7. Este aparato ha sido diseñado solamente para uso doméstico y para una función específica.
8. No coloque ningún material extraño en el aparato.
9. Para evitar que se derrame el agua, retire el agua del tanque antes de mover el aparato.
10. No incline el aparato, porque si se derrama el agua, podría dañar el circuito eléctrico.
11. Este aparato pueden usarlo niños con edad igual o superior a 8 años. Personas con capacidades físicas, sensoriales o mentales reducidas, o falta de experiencia y conocimiento, pueden utilizar el aparato si hubieran recibido supervisión o instrucciones sobre su utilización de forma segura y

se comprenden los riesgos que supone. Los niños no deben jugar con el aparato. La limpieza y el mantenimiento del aparato no deben realizarse por niños sin supervisión.

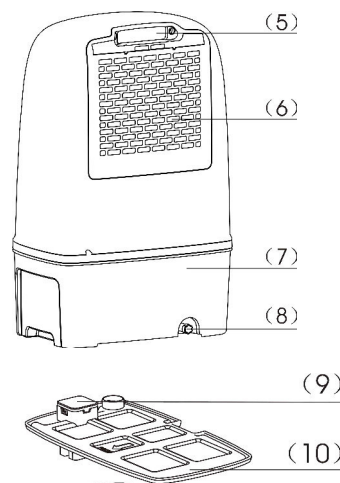
12. Mantenga el aparato separado de la pared o de otras barreras a una distancia mínima de por lo menos 50 cm.
13. Siga las normas de cableado (instalación eléctrica) del país para la instalación del aparato.

INSTRUCCIONES DE USO

1. Salida de aire
2. Caja frontal
3. Panel de control
4. Agarre del Tanque de agua



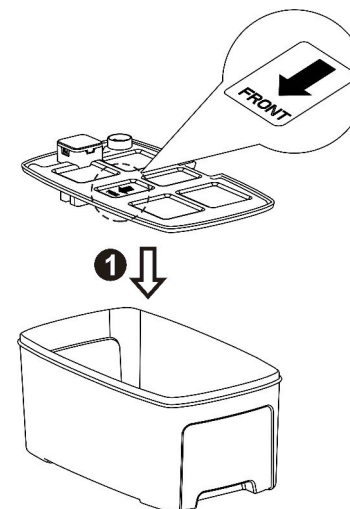
5. Agarre del aparato
6. Entrada de aire
7. Depósito de agua
8. Tapa de salida de agua



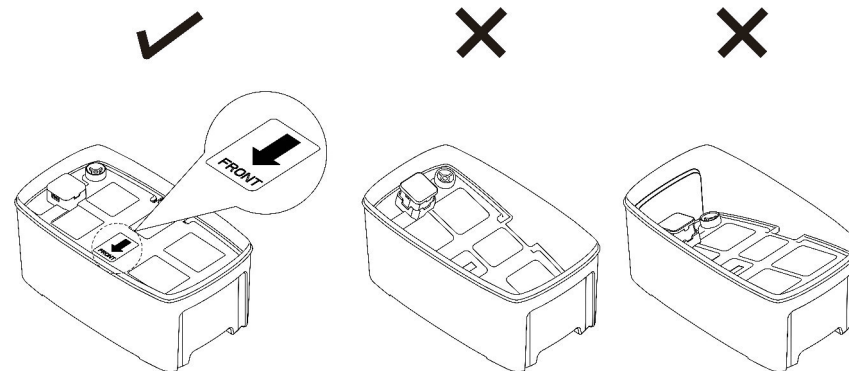
9. Fluctuador
10. Tapa del depósito de agua

Montaje

1. Primero, siga la dirección ① para colocar la tapa en el tanque de agua.
(ver imagen abajo)

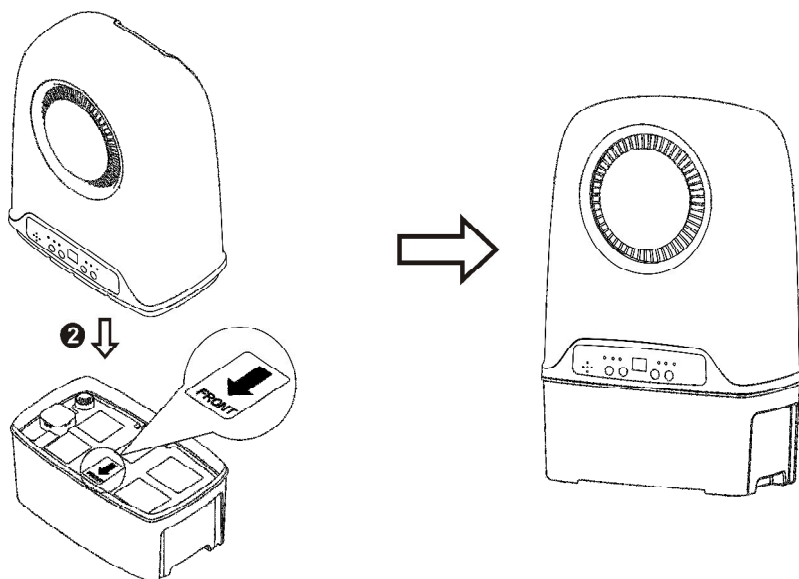


2. Asegúrese de que la tapa está colocada de manera correcta en el tanque de agua y que las flechas de marcación "FRENTE" están giradas hacia el frente, en caso contrario el aparato no funcionará (ver imagen abajo)

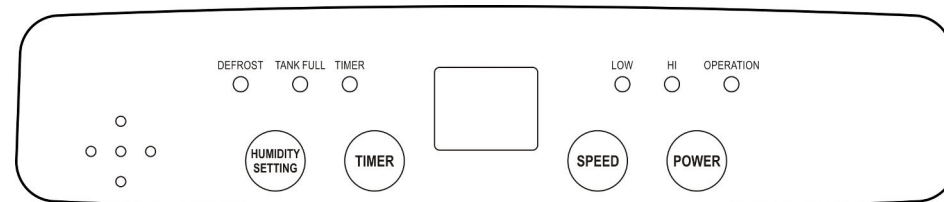


Levante la pala Frontal (OK)	Incline para colocar la tapa del tanque (NO)	Incline para colocar la tampa del tanque (NO)
---------------------------------	---	--

3. Finalmente, siga la dirección ② para montar el aparato en su totalidad (cuerpo del aparato y tanque de agua). Ver imagen abajo.



PANEL DE CONTROL



INSTRUCCIONES DE FUNCIONAMIENTO

1. ENCENDER

Presione la tecla para activar “on” - encendido” o “off”-apagado, y las luces correspondientes van a encenderse o apagarse de acuerdo con la selección previamente hecha. (Cuando la humedad interna alcance el valor de ajuste, el compresor dejará de funcionar y el indicador luminoso comienza a parpadear).

2. VELOCIDAD DEL VENTILADOR

Presione la tecla para escoger la velocidad alta (HI) o baja (LOW), y la respectiva luz indicadora se encenderá o apagará según la selección previamente hecha.

3. RELOJ

- Presione la tecla para definir el tiempo deseado (1 a 24 horas).
- Al configurar el reloj en modo stand-by, la unidad se enciende automáticamente; al ajustar el reloj en modo de funcionamiento, la unidad se desconectará automáticamente y comienza a funcionar de acuerdo con la programación del reloj.
- Si presiona la tecla (on/off) para desconectar el aparato antes de que el reloj termine la marcación previamente realizada, ésta se cancelará.

d. Mientras el reloj esté funcionando, la luz indicadora permanece iluminada; en caso contrario la luz estará apagada.

e. Después de presionar el botón del reloj durante 5 segundos, aparece en el visor **88** y pasa a mostrar la humedad del medio ambiente. (Presione nuevamente para mostrar el tiempo en que éste se desconectará.)

4. SELECCIONAR HUMEDAD

- Presione la tecla para ajustar la humedad relativa que desea. (Puede definir deshumidificación continua [CO] para humedad relativa 50%, 60%, 70%, 80% para modo de confort [AU], y vuelta a la deshumidificación continua [CO]. La primera vez que enciende el aparato, éste está programado para funcionar en modo de deshumidificación continua [CO].
- Cuando la humedad ambiente fuese menor que la del ajuste de humedad en un 3%, el compresor para automáticamente, quedando solo en funcionamiento el ventilador. El compresor se reinicia en cuanto humedad ambiente fuese mayor que la humedad de ajuste en un 3%.

MODO CONFORTO [AUT]

a. Cuando la temperatura ambiente es inferior a 5°C, el compresor deja de funcionar.

b. Cuando la temperatura ambiente está entre 5°C y 20°C, la humedad de ajuste es del 60%.

c. Cuando la temperatura ambiente está entre 20°C y 27°C, la humedad de ajuste patrón pasa al 55%.

d. Cuando la temperatura ambiente es superior a 27°C, la humedad de ajuste patrón es del 50%.

TANQUE LLENO

Cuando el tanque de agua está lleno, la luz indicadora enciende y el aparato deja de funcionar. Por favor, vacíe el tanque de agua y presione el botón ON/OFF para reiniciar su funcionamiento.

DESCONGELAR

Cuando el aparato estuviera descongelando, la luz indicadora se enciende. El compresor deja de funcionar, pero el motor continúa funcionando para descongelar.

AVISOS

1. No seleccione la humedad de ajuste por encima de la humedad ambiente.
2. Por favor, vacíe el tanque de agua cuando la luz “tanque lleno” se ilumine. Presione la tecla ON/OFF para reiniciar el funcionamiento y después coloque el tanque de agua nuevamente en la posición original.
3. Espere por lo menos 3 minutos antes de reiniciar el aparato, si el producto se desconectase accidentalmente o si el compresor estuviese dañado.
4. La temperatura de funcionamiento aplicable del aparato es de 5-32°C.
5. Si el Deshumidificador Orima no se consiguiera encender (la luz indicadora de funcionamiento permanece desconectada), o si se desconectara accidentalmente, asegúrese de que el enchufe está conectado firmemente a la fuente de alimentación. Si el enchufe y la fuente de alimentación estuvieran en condiciones normales, espere 10 minutos antes de reiniciar el aparato (tarda 10 minutos en reposicionarse).

Después de verificar las situaciones anteriormente mencionadas, y si el aparato permanece inactivo, póngase en contacto con un Técnico cualificado para proceder a su reparación.

6. Cuando el Deshumidificador Orima estuviese funcionando, es normal que el compresor libere calor y aumente la temperatura ambiente.


7. Cuando el aparato estuviera descongelando, la luz indicadora se enciende. El compresor deja de funcionar, pero el motor continúa funcionando para descongelar.

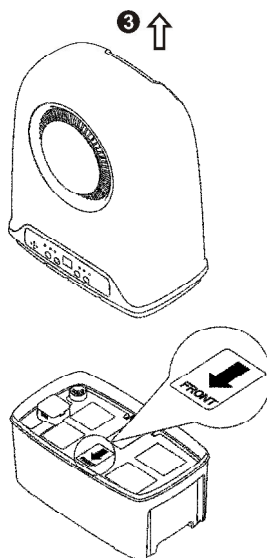
8. El aparato indica la humedad ambiente cuando está funcionando. Si la humedad ambiente fuese superior a RH95%, el visor indica "HI" (Alta). Si la humedad ambiente fuese inferior a RH35%, el visor indica "LO" (Baja).

9. Apague el deshumidificador si la unidad no se usa durante mucho tiempo.

UTILIZACIÓN DEL TANQUE DE AGUA

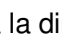
Al deshumidificar, el agua de condensación puede drenarse al tanque de agua. La unidad dejará de funcionar cuando la luz indicadora se enciende (luz roja). Cuando el tanque de agua estuviera lleno de agua, debe retirarla para que el aparato continúe trabajando.

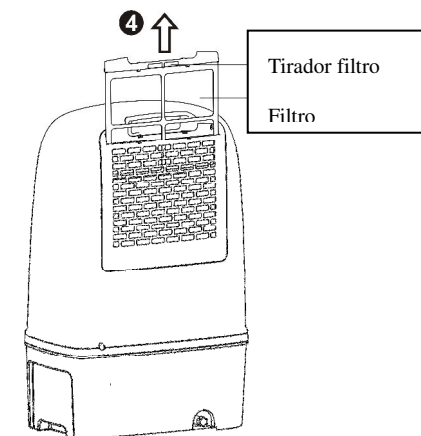
1. Apague el aparato de la corriente.
2. Siga la dirección , levante el cuerpo del aparato para retirar el tanque de agua (ver imagen a la derecha)
3. Cargue el tanque de agua por el tirador para verter el agua.



4. Coloque el tanque de agua en su posición original en el aparato.
5. Encienda el aparato a la corriente y presione la tecla ON/OFF para encender el mismo.

SUBSTITUCIÓN DEL FILTRO

1. Antes de retirar el filtro, asegúrese que el aparato se encuentra desconectado de la corriente.
2. Siga la dirección  para retirar el filtro.
3. Lave el filtro con agua fría (más fría que 40°C) cada dos semanas, y colóquelo nuevamente en la posición original tras haberse secado naturalmente.

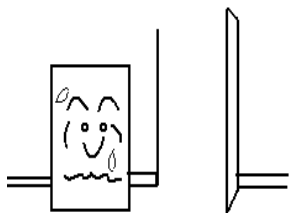


INSTRUCCIONES DE MANTENIMIENTO

1. El aparato no puede colocarse en superficies blandas o irregulares, o podría causar ruidos, vibración, liberación de agua o exceso de consumo eléctrico cuando estuviese funcionando.
2. Nunca inserte ninguna varilla fina ni material duro en el aparato, pues podría dañar el mismo.
3. Desconecte el cable de alimentación de la fuente de energía cuando apague el aparato o cuando pretenda dejarlo sin uso durante un largo período de tiempo.



4. Para mejorar el desempeño del Deshumidificador Orima, mantenga las distancias recomendadas de las barreras para no bloquear el aire.
5. Lave el filtro con agua fría (más fría que 40°C) cada dos semanas, y colóquelo nuevamente en la posición original tras secarse naturalmente.



INFORMACIONES TÉCNICAS

Modelo	ORD10-JE
Informaciones Técnicas	
Fuente de Energía	220-240V~ 50Hz
Entrada de Energía (EN60335)	210W
Corriente Nominal	1.2A
Remoción de Humedad (30°C RH80%)	10 litros/día
Dimensiones (mm)	A482x L314 x P180
Temperatura Aplicada	5°C-32°C
Capacidad del Tanque de agua	4L

(CE) N842/2006:

R134a es un tipo de gas fluorado con efecto invernadero cubierto por el Protocolo de Kioto.

La potencial total de calentamiento global es de (GWP) 1430.

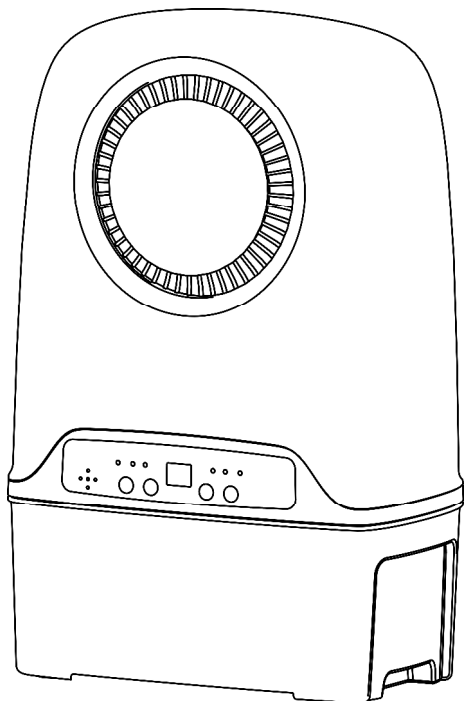


Esta marca indica que este producto no debe ser eliminado con otros residuos domésticos en toda la UE. Para evitar posibles riesgos para el medio ambiente o para la salud humana por una retirada descontrolada, reciclelo para la reutilización sostenible de recursos materiales. Por favor, infórmese sobre los sistemas de retorno y cobro o póngase en contacto con el revendedor donde el producto fue adquirido para entregar su dispositivo usado, ya que éstos pueden reciclar estos productos con seguridad.

PD10-JAE

DESHUMIDIFICATEUR

MANUEL D'UTILISATION



Informations de sécurité

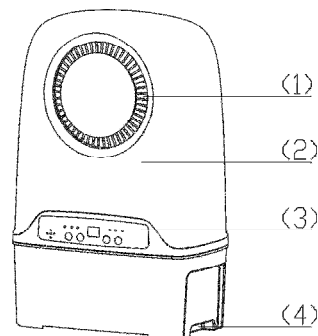
1. S'il vous plaît, lisez le manuel avant d'utiliser pour la première fois le produit, et rangez avec précaution l'unité pour éviter les fuites de courant et tout ce qui pourrait blesser les gens.
2. Ne pas mettre le produit dans l'eau ou tout autre liquide.
3. Arrêtez d'utiliser cet appareil dans les situations suivantes, cela peut endommager le produit :
 - Le câble électrique est endommagé
 - L'appareil est tombé ou s'est brisé
4. S'il vous plaît, contactez un technicien qualifié pour réparer le produit. Une mauvaise réparation peut causer des dommages corporels.
5. Débranchez l'appareil du courant avant de le changer de place ou lors de son nettoyage, et aussi lorsque le produit est laissé sans être utilisé durant une longue période.
6. S'il vous plaît assurez-vous le voltage électrique correspond à celui de l'appareil.
7. Uniquement destiné à un usage domestique. S'il vous plaît, suivez les instructions d'utilisation.
8. Ne rien mettre dans le produit.
9. Pour éviter les fuites d'eau, videz le produit avant de le déplacer.
10. Ne pas incliner le produit, ou les fuites d'eau peuvent endommager le produit.
11. Cet appareil peut être utilisé par des enfants de plus de 8 ans. Les personnes aux capacités physiques, sensorielles ou psychologiques réduites ou en manque de connaissances ou d'expériences doivent être surveillées ou instruites sur l'utilisation de

l'appareil de manière sécurisée et qu'elles comprennent les dangers impliqués.

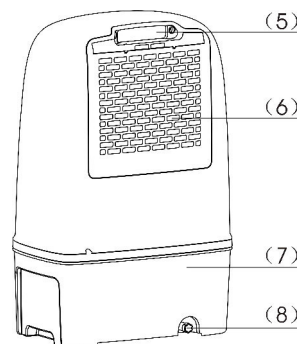
12. Les enfants ne doivent pas jouer avec l'appareil. Le nettoyage et l'entretien ne doivent pas être faits par des enfants sans surveillance.
13. S'il vous plaît, gardez une distance de 50 cm entre l'appareil et les murs ou autres obstacles.
14. S'il vous plaît, suivez les recommandations sur l'installation électrique du pays avant d'installer l'appareil.

INSTRUCTION DE FONCTIONNEMENT

1. Sortie d'air
2. Boîtier frontal
3. Bouton de mise en marche
4. Poignée du réservoir à eau

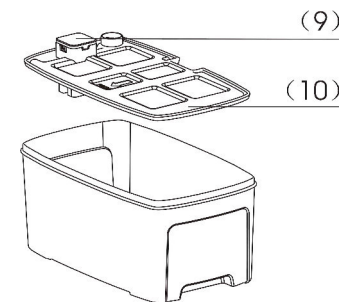


5. Poignée
6. Entrée d'air
7. Réservoir à eau
8. Bouchon du réservoir à eau



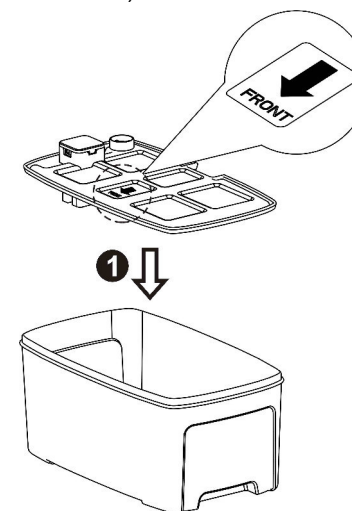
9. Flotteur

10. Couvercle du réservoir à eau

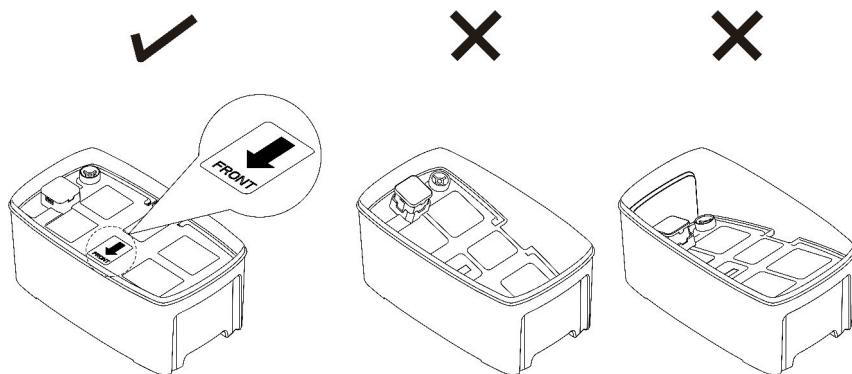


ASSEMBLAGE

1. D'abord, suivez la direction ① pour mettre le couvercle du réservoir à eau. (Voir la figure en dessous)



2. Assurez-vous que le couvercle est bien placé sur le réservoir à eau, et que la flèche « FRONT » fait face à la partie frontale de l'appareil, si ce n'est pas correctement mis, l'appareil ne pourra fonctionner (Voir la figure en dessous).

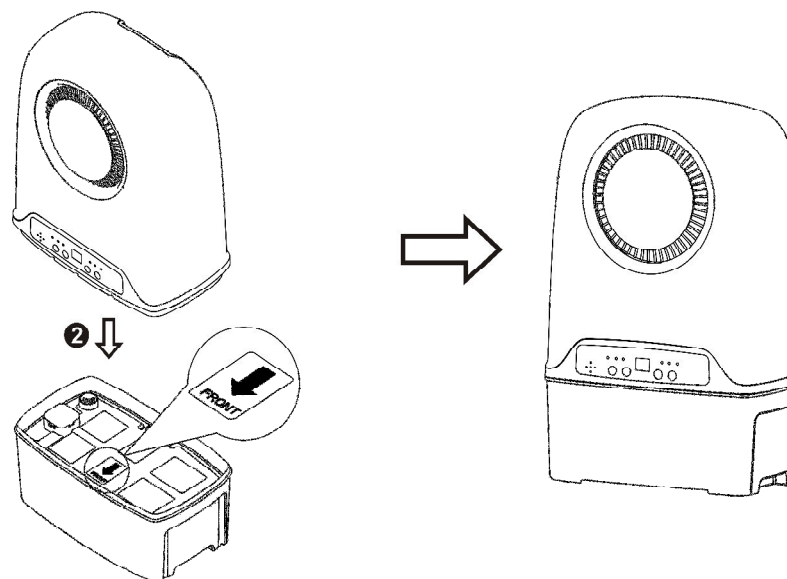


Couvercle bien à plat (OK)

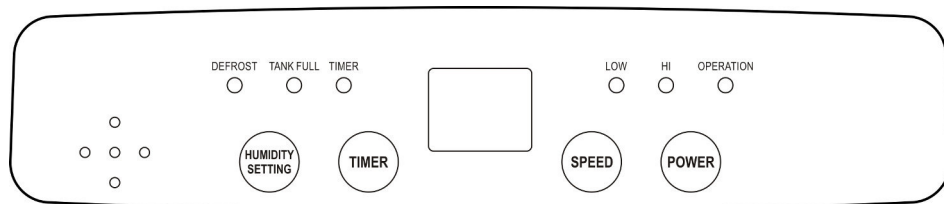
Couvercle incliné (MAUVAIS)

Couvercle incliné (MAUVAIS)

3. Finalement, suivez la direction ② pour assembler the corps de l'appareil avec le réservoir (Voir la figure en dessous).



PANNEAU DE CONTRÔLE



INSTRUCTION DE FONCTIONNEMENT

1. Allumer

Appuyez sur « on » ou éteignez sur « off » et l'indicateur lumineux s'allumera ou s'éteindra selon les instructions. (Lorsque l'humidité intérieure atteint la valeur programmée, le compresseur s'arrêtera de fonctionner, alors l'indicateur de fonctionnement clignotera).

2. Vitesse du ventilateur

Appuyez sur le bouton de haute vitesse (HI) ou basse vitesse (LOW), et l'indicateur lumineux s'allumera ou s'éteindra selon les instructions.

3. Minuteur

- Appuyez sur la touche pour régler le temps que vous avez besoin (de 1 à 24 heures).
- Quand le minuteur est en mode attente, l'unité s'allumera automatiquement. Quand le minuteur est en mode fonctionnement, l'unité s'éteindra automatiquement.
- Si vous appuyez sur la touche pour éteindre l'appareil avant que le minuteur ait terminé, celui-ci s'annulera par la même occasion.
- Lorsque le minuteur est en fonctionnement, l'indicateur lumineux, s'allumera: Si ce n'est pas le cas alors l'indicateur sera éteint.

e. Après avoir programmé le minuteur pendant 5 secondes, l'écran **88** montrera l'humidité ambiante (Appuyez de nouveau pour montrer le temps d'arrêt).

4. Réglage de l'humidité

- Appuyez sur le bouton pour mettre l'humidité relative que vous avez besoin. D'une déshumidification en continue [CO] à 50%, 60%, 70%, 80% au mode confort [AU], et revenir à une déshumidification en continue [CO]. La première fois que vous branchez l'appareil, l'unité va par défaut faire une déshumidification en continue [CO].
- Lorsque l'humidité environnante est basse de plus de 3% du réglage de l'humidité choisi, le compresseur s'arrête automatiquement mais la ventilation continue de fonctionner. Le compresseur va reprendre lorsque l'humidité environnante est supérieure de 3% au réglage de l'humidité.

MODE CONFORT [AU]

- Lorsque la température ambiante est plus basse que 5°C, alors le compresseur s'arrête.
- Lorsque la température ambiante est entre 5°C et 20°C, le réglage d'humidité par défaut est de 60%.
- Lorsque la température ambiante est entre 20°C et 27°C, le réglage d'humidité par défaut est de 60%.
- Lorsque la température ambiante est plus haute que 27°C, le réglage d'humidité par défaut est de 60%.

RÉSERVOIR PLEIN

Quand le réservoir est plein, l'indicateur lumineux et l'unité s'arrêtent de fonctionner. Vous devez alors vider le réservoir et appuyer sur le bouton d'alimentation pour redémarrer l'appareil.

DEGIVRAGE

Quand l'unité est en dégivrage, l'indicateur s'illumine. Le compresseur s'arrête mais le moteur continue de dégivrer.

ATTENTION

1. Ne pas régler l'humidité plus haute que l'humidité ambiante.
 2. S'il vous plaît, videz le réservoir d'eau lorsque l'indicateur lumineux du réservoir plein est allumé. Appuyez sur le bouton d'alimentation pour redémarrer l'appareil après avoir vidé l'eau.
 3. S'il vous plaît attendez au moins 3 minutes avant de redémarrer l'unité si le produit s'éteint accidentellement, sinon le compresseur peut s'endommager.
 4. La température de fonctionnement se trouve entre 5-32°C.
 5. Si le déshumidificateur est incapable de démarrer (l'indicateur lumineux reste éteint), ou s'il est accidentellement éteint, assurez-vous que la prise est bien fermement branché au courant. Si tout est normalement branché, attendez 10 minutes avant de redémarrer l'appareil (cela prend 10 minutes pour se remettre)
- Après avoir réalisé toutes ces actions, si l'appareil ne se rallume toujours pas, contactez le service du distributeur pour le réparer.
6. Lorsque le déshumidificateur est en fonctionnement, il est normal que le compresseur provoque des chaleurs et augmente la température ambiante.
 7. Lorsque l'appareil est en train de dégivrer, l'indicateur lumineux s'allume. Le compresseur s'arrête de fonctionner mais le moteur continue de dégivrer.
 8. L'unité montre l'humidité ambiante quand elle est en fonctionnement. Si

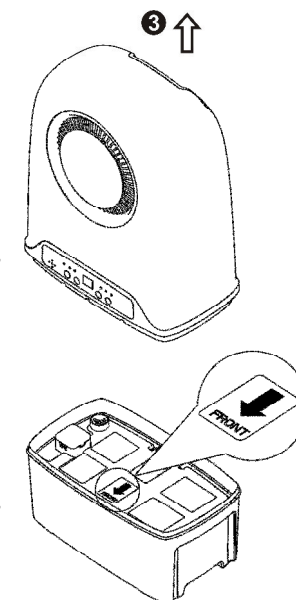
l'humidité ambiante est supérieure à 95% de l'humidité relative, l'écran montre « HI ». Si l'humidité ambiante est inférieure à 35% de l'humidité relative, l'écran montre « LO »

9. Débranchez la prise du déshumidificateur si l'appareil n'est pas utilisé durant un long moment.

USAGE DU RÉSERVOIR À EAU

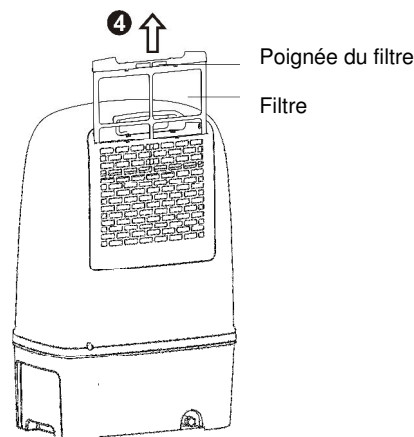
Lors de la déshumidification, l'eau condensée est drainée jusqu'au réservoir. Et l'unité s'arrête de fonctionner avec l'indicateur lumineux (lumière rouge) lorsque le réservoir est plein, videz alors l'eau à ce moment.

1. Retirez la prise du courant.
2. Suivez vers la direction ③, soulevez le corps pour le retirer du réservoir (voir figure à gauche)
3. Prenez le réservoir par la poignée pour vider l'eau.
4. Rassemblez le réservoir d'eau avec le corps de l'appareil.
5. Branchez la prise au courant et appuyez sur le bouton de l'alimentation, pour allumer l'appareil.



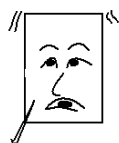
ENLEVER LE FILTRE

1. Avant de retirer le filtre, assurez-vous que l'appareil n'est plus branché au courant.
2. Suivez la direction ④ pour retirez le filtre.
3. Nettoyez le filtre avec de l'eau froide (plus froide que 40°C). À faire toutes les deux semaines, et remettez le filtre en place après qu'il ait été séché à l'air libre.



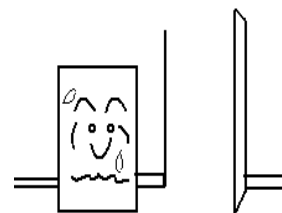
ENTRETIEN

1. L'unité ne doit pas être placée sur une surface qui ne serait pas plate ou qui serait irrégulière, sinon l'appareil pourrait faire du bruit, vibrer, et ainsi entraîner des fuites d'eau ou de courant lors de son fonctionnement.
2. Ne jamais insérer de fines barres ou d'objets durs dans l'unité, cela peut endommager la machine.
3. Retirez toujours la prise du courant à la fin de l'utilisation et si vous ne le réutilisez pas dans longtemps.



4. Afin de garder l'entière performance du déshumidificateur, s'il vous plaît, tenez-le éloigné des obstacles qui peuvent bloquer l'entrée et la sortie d'air.

5. Nettoyez le filtre avec de l'eau froide (plus froide que 40°C, pas avec de l'essence ni de l'alcool). À faire toutes les deux semaines, et remettez le filtre en place après qu'il ait été séché à l'air.



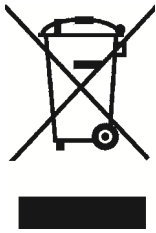
SPÉCIFICATIONS

Modèle	PD10-JAE
Spécification	
Puissance	220-240V~ 50Hz
Alimentation électrique(EN60335)	210W
Courant nominal	1.2A
Humidité absorbé (30°C RH80%)	10 litres/jour
Dimension (mm)	314Lx 180l x 482H
Température de fonctionnement	5°C-32°C
Capacité du réservoir	4L

(CE) N842/2006:

R134a est un type de gaz à effet de serre fluoré couvert par le Kyoto Protocol.

Son potentiel total sur le réchauffement climatique est de 1430.



Ce logo indique que ce produit ne peut être jeté avec d'autres résidus domestiques dans toute la CE. Pour éviter de possibles atteintes à l'environnement ou à la santé humaine causé durant l'élimination de résidus incontrôlables, recyclez- le de manière responsable afin de permettre sa réutilisation durable des ressources matérielles. Pour retourner l'appareil utilisé, s'il vous plaît, veuillez utiliser le système de récolte ou contactez un revendeur où le produit a été acheté. Ils peuvent emmener le produit au recyclage afin de protéger l'environnement.